

# Coalitie N11

**Aan:**

Stuurgroep en Programmaraad RES HR  
Stuurgroep RES MH

Datum: 9 april 2021

Onderwerp: **“Energieke N11”**

Geachte leden Stuurgroep en Programmaraad RES HR, Stuurgroep RES MH,

De Coalitie N11 maakt zich sterk om een maximale bijdrage te leveren aan het realiseren van de doelstellingen van de RES 1.0. Op 26 februari 2021 hebben we een voorstel aangekondigd voor een project duurzame opwek langs de N11. In de bijlage wordt het project “Energieke N11” verder uitgewerkt. Het realiseren van grootschalige opwek aldaar maakt het mogelijk om:

- de natuur- en landschapswaarden van het Groene Hart te behouden
- De potentie van de aanliggende bedrijven te benutten voor balancering van vraag en aanbod en dus een betere benutting van het elektriciteitsnet te bewerkstelligen
- Lokaal eigendom te realiseren en daarmee een groter draagvlak voor bewoners en bedrijven in het gebied te krijgen.

In beide RES-regio's, Holland Rijnland en Midden-Holland, is voor grootschalige locaties voor zon en wind de zoektocht sterk gericht geweest op ruimte langs grootschalige infrastructuur en bedrijventerreinen. Wij vinden dat deze zoektocht moet worden vastgehouden in de vast te stellen RES 1.0 en de uitwerking daarvan in concrete locaties, waaronder de N11.

Namens de initiatiefnemers

Rob Boerée (Rijnland Energie Coöperatie<sup>1</sup>)

Bert Bakker en Alex Ouwehand (Natuur en Milieufederatie Z-H)

Jan Bouwens (Energie Coöperatie Bodegraven-Reeuwijk)



---

<sup>1</sup> Rijnland Energie Coöperatie is een samenwerkingsverband van gebiedscoöperatie Groener Zoeterwoude ,  
Energiek Alphen a/d Rijn, Energiek Leiden, Gebiedscoöperatie Nieuwkoop

# Coalitie N11

## Inleiding

De Coalitie N11 is een samenwerkingsverband van de regiocoöperatie Rijnland Energie, de lokale energievoorzieningsorganisaties langs de N11 (Groener Zoeterwoude, Energiek Alphen aan den Rijn, Energiecoöperatie Bodegraven-Reeuwijk) en de Natuur en Milieufederatie Zuid-Holland. De ernst van de klimaatverandering maakt dat de transitie naar een CO<sub>2</sub>-neutrale energievoorziening in hoog tempo moet worden doorgezet. Wij zien dan ook graag dat de RES daar maximaal en snel aan bijdraagt, rekening houdend met de inzet van participatie, 50% lokaal eigendom en een goede ruimtelijke inpassing van natuur en landschap. Dit komt voort uit het Klimaatakkoord (2019), dat onze koepelorganisaties (Energie Samen en Natuur en Milieufederaties) mede hebben ondertekend. Om de tussendoelen voor 2030 te halen, moet er nu, naast een forse inzet op energiebesparing, op grote schaal duurzame energie opgewekt gaan worden in de regio. Dat kan door op vele daken van woningen en gebouwen maximaal in te zetten op benutting van zonne-energie. Daarnaast moet worden ingezet op meer geconcentreerde en grootschalige opwek, via wind en zon, van elektriciteit.

De N11 en zijn omgeving biedt uitstekende mogelijkheden om grootschalige wind, waar mogelijk gecombineerd met zon en opslag, te ontwikkelen en te realiseren. Daartoe hebben we samenwerking gezocht en gevonden met bedrijven langs de N11. Deze samenwerking heeft ertoe geleid dat er een goed beeld is ontstaan van de daadwerkelijke mogelijkheden om in dit gebied grootschalige duurzame opwek te realiseren, rekening houdend met natuur en landschap in beide RES-regio's binnen het Groene Hart.

De gezamenlijke inzet van de betrokken partijen (coöperaties, natuur en milieufederatie, bedrijven, ontwikkelaars en netbeheerders) is daartoe onontbeerlijk. De coöperaties vertegenwoordigen in dit geval enige honderden leden die actief meedoen om duurzame energieprojecten te realiseren. Deze burgerkracht is van groot belang voor het realiseren van draagvlak. De Natuur en Milieufederatie Zuid-Holland werkt aan een "groen en duurzaam Zuid-Holland", met een netwerk van honderden lokale natuur- en milieugroepen, en zoekt naar optimale oplossingen in de afweging van duurzame energie, natuur en landschap. Gezamenlijk werken zij op landelijk niveau samen in de Participatiecoalitie<sup>2</sup>, met in elke provincie en regio een specifieke samenwerking.

De coöperatie is vanwege haar karakter, een vereniging met een bedrijf (zie bijlage 1), het middel bij uitstek om het lokaal eigendom vorm te geven zoals dat in het Klimaatakkoord (2019) is opgenomen. Via het lidmaatschap van de coöperatie kunnen inwoners deel uitmaken van de coöperatieve onderneming, daar invloed op uitoefenen én er het profijt van ontvangen onder andere in de vorm van financieel voordeel. De coöperaties staan dicht bij de

---

<sup>2</sup> <https://departicipatiecoalitie.nl/>

# Coalitie N11

inwoners, hebben korte lijntjes met het lokaal bestuur en kunnen daarmee een belangrijke factor vormen voor de realisatie van de RES-doelen en voor het draagvlak voor de energietransitie als geheel. Inmiddels kent Nederland 623 coöperaties die gezamenlijk collectieve windprojecten met een vermogen van 230 MW en 814 collectieve zonprojecten met een vermogen van 166,4 MW hebben gerealiseerd.<sup>3</sup>

## Ruimtelijke kwaliteit, natuur en landschap

De omschakeling van het gebruik van fossiele bronnen naar duurzame bronnen binnen de energietransitie vraagt op alle schaalniveau's in Nederland (en elders) een aanpassing van het energiegebruik en een inpassing van duurzame bronnen als wind, zon, water en bodem (elektriciteit en warmte). Deze inpassing van met name grote windturbines (parken) en zonneparken(of weides) in het landschap vraagt om een zorgvuldige aandacht voor de locaties waar dergelijke parken worden neergezet in relatie tot ruimtelijke kwaliteit, natuur en landschap. Daarbij speelt ook dat niet alleen energieproductie uit duurzame bronnen druk leggen op natuur en landschap, maar ook verstedelijking, intensivering van de landbouw, distributiecentra, bedrijventerreinen, wegen, woningbouw, recreatie e.d. Verrommeling van het landschap en (verdere) aantasting van natuurwaarden (biodiversiteit) liggen dan op de loer. Zoals boven aangegeven vraagt de energietransitie, via de afspraken in het Klimaatakkoord (2019), in het RES-proces van de regio's Holland Rijnland en Midden-Holland om de inzet grootschalige wind- en zonneparken. Beide regio's zijn onderdeel van het Groene Hart, als waardevol open landschap in Zuid-Holland, Utrecht en Noord-Holland. Dit vraagt om extra zorgvuldige aandacht voor de ruimtelijke kwaliteit in het gebied alsmede voor de impact op de natuurwaarden (mbt windenergie met name de impact op vogels en vleermuizen). De N11, tussen Leiden en Bodegraven, in de twee regio's is onderdeel van deze afweging.

In het kader van het tot stand komen van de plannen RES 1.0 zijn, eind 2020, een tweetal publicaties verschenen die zich specifiek richten op de afwegingen van Natuur, landschap en Groene Hart. De gezamenlijke Natuur en Milieufederaties (NMFs) hebben in oktober 2020 een brochure<sup>4</sup> uitgebracht over de aandacht voor natuur en landschap in het RES-proces. De NMFs vonden dat te weinig rekening werd gehouden met natuurwaarden en landschappelijke kwaliteit in de fase van het ontstaan van de concept-RES'en in de eerste helft van 2020,

---

<sup>3</sup> <https://www.hieropgewekt.nl/lokale-energie-monitor>

<sup>4</sup> "Natuur & Landschap in de RES - bouwstenen voor een natuur- en landschapsinclusieve energietransitie", NMFs 6 oktober 2020 <https://milieufederatie.nl/nieuws/natuur-en-landschap-in-de-energietransitie/>

# Coalitie N11

bij het zoeken van locaties voor wind- en zonneparken. In de stappen die worden gezet om tot zoeklocaties en vervolgens concrete locaties te komen moet de afweging voor natuur en landschap expliciet worden meegenomen en afgewogen.

Specifiek gericht op het Groene Hart hebben de drie Provinciale Adviseurs Ruimtelijke Kwaliteit (PARK) in november 2020 een advies<sup>5</sup> uitgebracht over de “gewenste samenhang en ruimtelijke kwaliteit in de RES 1.0”. De PARKs erkennen de noodzaak van regionale energie-strategieën ook in het Groene Hart, maar vragen om een afstemming in en tussen de zeven RES-regio’s – in drie provincies – bij de afweging van zoekgebieden en de uiteindelijke planning van concrete locaties voor wind- en zonneparken. Daarbij komen zij tot de afweging dat vooral voor windenergie geconcentreerde locaties aan de randen van het Groene Hart de voorkeur verdienen om open gebieden te ontzien. Tevens geven zij aan dat daarbij wel visies op deelgebieden moeten worden ontwikkeld, maar bij de uiteindelijke afweging van locaties de interactie en samenhang van het gehele Groene Hart in ogenschouw moet worden genomen.

De insteek van de NMFs en de PARKs liggen in elkaars verlengde en vragen om een gebiedsgerichte aanpak met expliciete afwegingen voor natuur en landschap. Een regionale, gebiedsgerichte aanpak, gericht op natuur en landschap, is niet nieuw voor de NMFs waar het gaat om het zoeken van locaties voor windenergie. Al sinds de 2<sup>e</sup> helft van de 80-er jaren is de focus hierop gericht, met in die tijd de aandacht voor vogelhinder en de noodzaak om gericht onderzoek hiernaar. Rekening houdend met natuur en landschap is vanaf die jaren een strategie aangehouden om natuurgebieden, trekroutes en broed- en voedergebieden voor vogels te ontzien en daartegenover juist aansluiting te zoeken bij industriegebieden, bedrijventerreinen en (grote) infrastructurele elementen in het landschap (wegen, spoorlijnen, water). Daarbij heeft de NMZH deze afweging altijd op regionaal niveau ingestoken, met daarbij altijd het besef dat bij deze zoekgebieden nog steeds goed moet worden gekeken naar specifiek aanwezige natuurwaarden (o.a. vogeltrekroutes) en hoe daar rekening mee te houden. Daarnaast speelt bij specifieke locaties ook de impact van geluid, slagschaduw en risico’s van ongelukken een rol bij de uiteindelijke ruimtelijke afweging.

In de huidige RES’en spelen deze afwegingen ook een belangrijke rol, o.a. door het zoeken van grootschalige locaties van met name windenergie bij grotere infrastructuur.

---

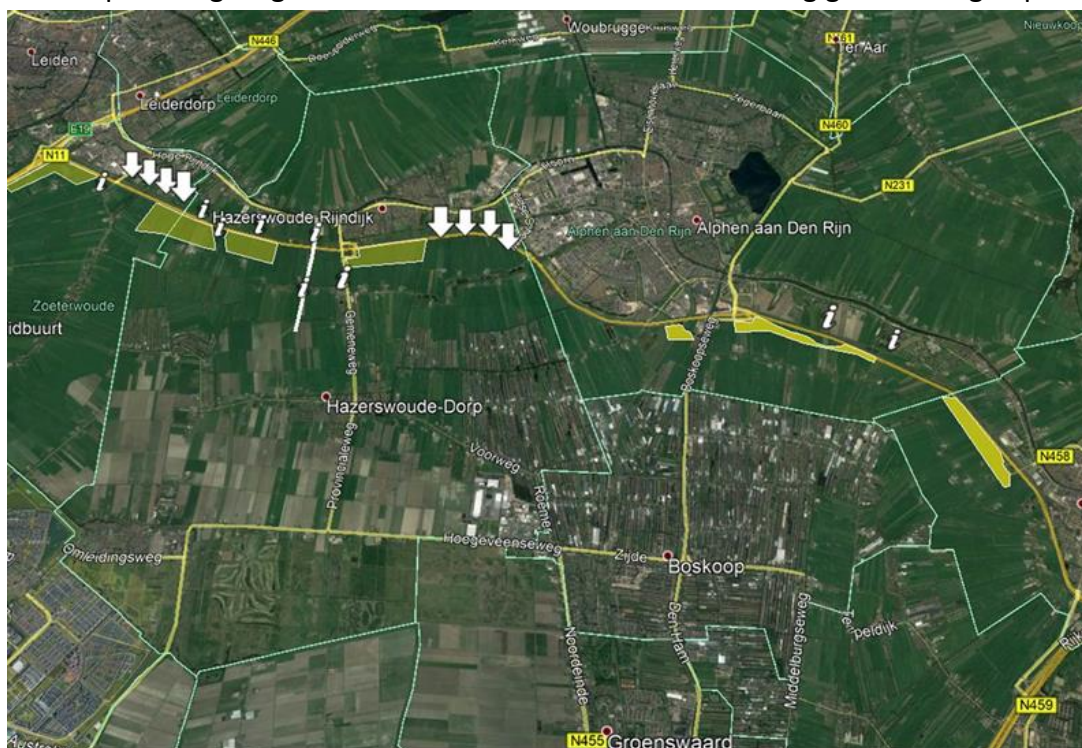
<sup>5</sup> PARK-advies: Regionale energiestrategieën en het Groene Hart - *Advies over de gewenste samenhang en ruimtelijke kwaliteit in de RES 1.0*, Samenwerkende PARKs ZH, NH en Ut, 9 november 2020. Link: <https://milieu-federatie.nl/nieuws/advies-ruimtelijke-kwaliteit-groene-hart-in-de-res/>

# Coalitie N11

Bovenstaande afwegingen brengen ons ertoe om de N11 als grote infrastructuur in de twee regio's voor te stellen als zoekgebied, waarbij in de lijnopstellingen langs deze weg wordt gekozen voor specifieke locaties die aansluiten bij specifieke industrieën (o.a. Heineken) of bedrijventerreinen (o.a. Alpherium, Bodegraven). We adviseren ook om zoveel mogelijk een combinatie te maken tussen wind en zon, en naar de mogelijkheden van netbeheer en opslag te kijken. Dit houdt ook de keuze in om niet in natuurgebieden en waardevolle open landschappen in de twee regio's grootschalige locaties te realiseren. Bij de verdere keuze voor de invulling van specifieke locaties langs de N11 wordt ook rekening gehouden met aanwezige natuurwaarden als o.a. de Elfenbaan (bodemdieren).

## Duurzame opwek langs de N11

Er is ruimte voor een opgesteld vermogen van ruim 75 MW waarmee het mogelijk is op jaarbasis ongeveer 170 GWh op te wekken. We ontzien daardoor de open, waardevolle gebieden in het Groene Hart en realiseren lokaal eigendom. Voldoen aan deze 2 randvoorwaarden is noodzakelijk om zoveel mogelijk draagvlak van alle partijen in het gebied te kunnen bewerkstelligen. Rekening houdend met bestemmingsplannen, molenbiotopen (400m tot bestaande bebouwing), de ondergrondse HSL, het gebied Hoogeburcht, de aanwezige natuurwaarden (o.a. de elfenbaan, bodemdieren) en de beperkingen van de Tennet hoogspanningsinfrastructuur en de gasinfrastructuur van de Gasunie levert dat het volgende kaartbeeld op. In de geel gearceerde vlakken zou naar onze mening grootschalige opwek te



realiseren zijn. De witte pijlen zijn de reeds bestaande windparken bij Heineken en Alphen aan den

# Coalitie N11

Rijn. Omdat de N11 door de weg, het spoor, de HSL en de natuurstrook al een prominente lijn in het landschap is, worden door de windturbines de zichtlijnen niet verstoord.

Niet zichtbaar op de kaart, maar wel van grote toegevoegde waarde, zijn de mogelijkheden langs de N11 om op een efficiënte manier het variabele aanbod van de duurzame opwek af te stemmen op de vraag en daardoor een betere netbalancing te krijgen. De combinatie van duurzame opwek en opslag leidt tot minder kosten, is sneller te realiseren en is aantrekkelijk voor lokale toepassingen.

Een voorbeeld daarvan is de elektrodeboiler (e-boiler). Dit is een bewezen en goedkope technologie waarmee bedrijven een stap kunnen zetten naar verlaging van de CO<sub>2</sub> en NO<sub>x</sub> emissie. Daarnaast is het met de e-boiler mogelijk tot 10% besparen op de energiekosten. De e-boiler kan eenvoudig worden geïntegreerd in bestaande warmtesystemen.<sup>6</sup> Op dit moment onderzoekt Heineken Brouwerijen de haalbaarheid van deze wijze van opslag voor het bedrijf.

Een ander voorbeeld zijn verwisselbare batterijcontainers voor binnenvaartschepen, waardoor deze emissieloos kunnen varen. De containers kunnen worden geladen met duurzaam opgewekte stroom - interessant voor o.a. het Alpherium.

---

<sup>6</sup> <https://www.eneco.nl/grootzakelijk/product-advies/opwekken-opslaan/e-boiler/>

# Coalitie N11

## Conclusies

De Coalitie N11 maakt zich sterk om een maximale bijdrage te leveren aan het realiseren van de doelstellingen van de RES 1.0. De N11 biedt daartoe goede mogelijkheden omdat het realiseren van grootschalige duurzame opwek aldaar het mogelijk maakt om:

- de natuur- en landschapswaarden van het Groene Hart te behouden
- de potentie van de aanliggende bedrijven te benutten voor balancerend van vraag en aanbod en dus een betere benutting van het elektriciteitsnet te bewerkstelligen
- lokaal eigendom te realiseren en daarmee een groter draagvlak voor bewoners en bedrijven in het gebied te krijgen

In beide RES-regio's, Holland Rijnland en Midden-Holland, is voor grootschalige locaties voor zon en wind de zoektocht sterk gericht geweest op ruimte langs grootschalige infrastructuur en bedrijventerreinen. Wij vinden dat deze zoektocht moet worden vastgehouden in de vast te stellen RES 1.0 en de uitwerking daarvan in concrete locaties, waaronder de N11.



# Coalitie N11

## Bijlage 1

Wat is een energiecoöperatie? Een coöperatie is geen gewoon bedrijf. Het is een vereniging mét een bedrijf. De activiteiten van dat bedrijf voorzien in 'bepaalde stoffelijke behoeften' van de leden. In het geval van een energiecoöperatie gaat het bijvoorbeeld om de opwekking van duurzame energie. In algemene zin gaat het om bedrijfsmatige activiteiten die de leden niet, niet renderend genoeg of niet goedkoop genoeg zelf kunnen uitvoeren. Door deze activiteiten bij de coöperatie te leggen worden schaalvoordelen gerealiseerd, genieten de leden economisch voordeel of worden ontzorgd in hun eigen activiteiten en ze besparen daarmee kosten. Anders dan bij andere ondernemingsvormen gaat het bij een coöperatie nooit om het genereren van zo veel mogelijk winst. Het coöperatieve bedrijf moet economische continuïteit hebben, en dus winstgevend zijn. Winst maken is daarmee voor coöperaties een middel, geen doel waarmee het zich onderscheidt van commerciële ondernemingen.

## Bijlage 2

- Gedragscode Wind op land (herziening) <https://milieufederatie.nl/nieuws/gedragscode-ontwikkeling-windparken-op-land/> (2 dec 2020)
- Gedragscode Zon op land: <https://milieufederatie.nl/nieuws/gedragscode-ontwikkeling-windparken-op-land/> (13 nov 2019)